

[Cliquez ici pour retourner
à la liste des transitions](#)

TRANSITION

SECONDAIRE-FORMATION PROFESSIONNELLE

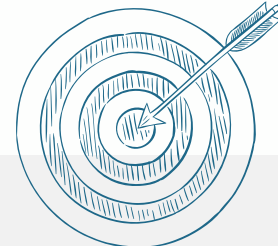


Crédit photo: Cégep Saint-Jean-sur-Richelieu

Mots clés

Orientation scolaire
et professionnelle

Élèves de 4^e et
5^e secondaire



Objectifs

Faire connaître la formation professionnelle aux élèves de 4^e et 5^e secondaire dans une démarche d'exploration.

Description

L'activité se déroule en deux temps :

- Le centre de formation professionnelle vient présenter à l'aide de kiosques, les programmes d'études professionnelles (DEP) afin d'informer les élèves. Les classes de 4^e secondaire et d'adaptation scolaire viennent les visiter durant une période de cours selon un horaire établi. Durant l'événement, l'élève a la possibilité de s'inscrire à l'activité *Étudiant d'un jour* pour explorer un DEP qui l'intéresse. Les élèves de 5^e secondaire peuvent visiter les kiosques à la récréation et sur l'heure du dîner;
- Quelques semaines plus tard, tous les élèves qui se sont inscrits partent en autobus au centre de formation professionnelle pour un avant-midi d'exploration dans le programme de DEP choisi.

Transition visée

- Secondaire-formation professionnelle
- Secondaire-formation générale aux adultes

Population cible

- Jeunes
- Parents
- Intervenants scolaires

Type d'interventions

- Universelle
- Ciblée (sous-groupe)
- Individuelle

Pratiques gagnantes

- Permettre à l'élève d'avoir un premier contact avec la formation professionnelle;
- Permettre à l'élève de valider son choix de carrière;
- Mieux voir les perspectives d'emploi offertes dans la région;
- Permettre à des élèves de milieux défavorisés d'avoir accès à un transport pour vivre une activité d'immersion;
- Assurer la concertation entre la direction d'école et la direction du centre de formation professionnelle.



Ressources essentielles

- Collaborateurs internes: direction d'école, conseillers d'orientation, enseignants de 4^e secondaire et d'adaptation scolaire de l'École secondaire Fernand-Lefebvre.
- Collaborateurs externes: direction, intervenants et enseignants du Centre de formation professionnelle.

Coordonnées

École secondaire Fernand-Lefebvre
Téléphone : (450) 742-5901 Adresse courriel : secr.esfl@cs-soreltracy.qc.ca

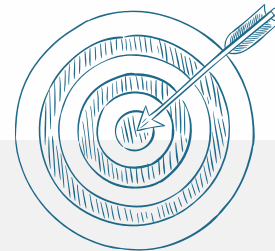


Mots clés

Motivation
et engagement

Ressources
du milieu

Élèves avec un trouble
du spectre de
l'autisme (TSA)



Objectifs

Soutenir le parcours scolaire et professionnel des élèves autistes.

Description

Des mesures et services d'aide facilitent les transitions postsecondaires des élèves autistes:

- Les élèves autistes des classes d'adaptation sont dirigés vers un métier semi-spécialisé ou vers l'organisme Autismopolis pour assurer leur intégration au marché du travail et développer les habiletés sociales;
- Les élèves autistes plus fort académiquement sont ciblés par l'équipe-école afin d'intégrer graduellement la classe d'adaptation vers la classe ordinaire, de manière à faciliter le passage vers la formation professionnelle ou le collégial;
- Une technicienne en éducation spécialisée rencontre individuellement les élèves autistes et les aide à mettre des moyens en place pour faciliter leur intégration. Par exemple, avec l'autorisation de l'enseignante ou l'enseignant, l'élève assiste au cours virtuellement dans un local de l'école. Par la suite, il une formule alternant les cours en présentiel dans le groupe et en virtuel dans le local sera utilisée. Graduellement, ce dernier intègrera complètement une classe ordinaire.

Transition visée

- Secondaire-cégep
- Secondaire-formation professionnelle
- Secondaire-marché du travail

Population cible

- Jeunes
- Parents
- Intervenants scolaires

Type d'interventions

- Universelle
- Ciblée (sous-groupe)
- Individuelle

Pratiques gagnantes



- Assurer l'intégration des élèves autistes ciblés vers les classes ordinaires, entre la 3^e et la 5^e secondaire, grâce au travail d'une technicienne en éducation spécialisée se consacrant à temps plein à cette tâche;
- Bénéficier de la collaboration avec l'organisme Autismopolis pour l'intégration au marché du travail et le développer des habiletés sociales des élèves autistes.

Ressources essentielles

- Collaborateurs internes: Technicienne en éducation spécialisée, enseignants et direction de l'École Monseigneur-Euclide-Théberge.
- Collaborateurs externes: Autismopolis.

Coordonnées

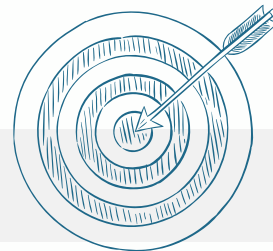
Centre de services scolaire des Hautes-Rivières, école Monseigneur-Euclide-Théberge
Téléphone : (450) 460-4491 Adresse courriel : EsEuclideTheberge@cassdhr.gouv.qc.ca



Mots clés

Orientation scolaire et
professionnelle

Élèves de 3^e et
4^e secondaire



Objectifs

Offrir aux élèves du secondaire une occasion unique d'échanger avec des gens qui exercent un métier qui les intéresse.

Description

Dans le cadre d'un programme de valorisation et de réussite scolaire, les élèves de 3^e et 4^e secondaires, ainsi que ceux du parcours personnalisé, rencontrent des personnes qui exercent déjà le métier qu'ils pourraient choisir de faire eux-mêmes dans quelques années. Le colloque orientant fait partie des contenus en orientation scolaire et professionnelle (COSP).

- Les conférenciers partagent des conseils et leur passion pour leur métier sous forme d'ateliers de 30 minutes. Ils proviennent de différents milieux : santé, construction, service de police, mécanique automobile, communication, éducation spécialisée, restauration, musique, etc.
- Les ateliers portent sur les programmes d'études de la formation professionnelle au secondaire (DEP), ainsi que sur des programmes de la formation collégiale (DEC) et universitaire (BAC).
- L'élève s'inscrit à 2 conférences parmi les 30 choix offerts.

Transition visée

- Secondaire-cégep-université
- Secondaire-cégep
- Secondaire-formation professionnelle

Population cible

- Jeunes
- Parents
- Intervenants scolaires

Type d'interventions

- Universelle
- Ciblée (sous-groupe)
- Individuelle

Pratiques gagnantes



- Offrir des ateliers et des conférences variées d'une année à l'autre;
- Offrir des modèles inspirants aux élèves, grâce à des conférenciers partageant leur passion pour leur métier;
- Réaliser un sondage en classe à la suite des activités pour obtenir la rétroaction des élèves.

Ressources essentielles

- Collaborateurs internes : Conseillère d'orientation, enseignants et direction de la polyvalente Chanoine-Armand-Racicot..
- Collaborateurs externes : Conférenciers invités du milieu de l'emploi.

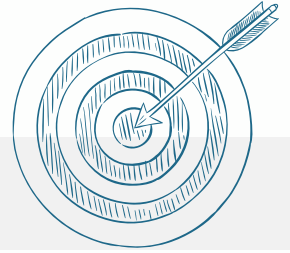
Coordonnées

Centre de services scolaire des Hautes-Rivières, polyvalente Chanoine-Armand-Racicot
Téléphone : (450) 348-6134 Adresse courriel : EsArmandRacicot@cssdhr.gouv.qc.ca

Mots clés

Encadrement
parental

Valorisation de
l'éducation



Objectifs

Offrir de l'information et des ressources relatives aux parcours postsecondaires des élèves.

Description

Cette séance d'information virtuelle s'adresse aux parents d'élèves de 3^e, 4^e et 5^e secondaires. Les conseillers d'orientation de la Commission scolaire Riverside y abordent des sujets tels que l'inscription à l'éducation des adultes, la formation professionnelle, les modalités d'inscription aux études postsecondaires, les dates importantes à retenir, le fonctionnement du cégep et l'entrée sur le marché du travail. Les parents sont informés que le plan d'intervention pour les élèves avec des besoins particuliers ne sont pas automatiquement transférés vers l'institution postsecondaire et qu'il est de la responsabilité de l'élève de transmettre la documentation nécessaire afin d'obtenir les services et les mesures d'aide à la réussite au cégep ou à l'école professionnelle des métiers. De l'information sur les ressources communautaires est également partagée.

Transition visée

- Secondaire-Cégep
- Secondaire-formation générale aux adultes
- Secondaire-formation professionnelle

Population cible

- Jeunes
- Parents
- Intervenants scolaires

Type d'interventions

- Universelle
- Ciblée (sous-groupe)
- Individuelle

Pratiques gagnantes



- Offrir une séance d'information virtuelle relative aux différents parcours postsecondaires possibles;
- Rendre possible une période d'échange entre les conseillers d'orientation et les parents;
- Recevoir une information à jour sur les différents parcours postsecondaires;
- Mieux faire connaître les ressources offertes par les organismes communautaires en mesure d'aider les jeunes.

Ressources essentielles

Collaborateurs internes : Équipe des services complémentaires de la Commission scolaire Riverside.

Coordonnées

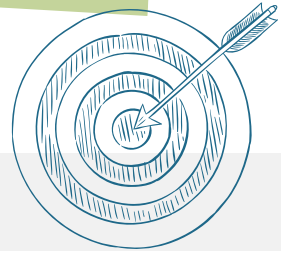
Commission scolaire Riverside, services complémentaires
Téléphone : (450) 672-4010

Mots clés

Orientation scolaire
et professionnelle

Pratiques
de gestion

Pratiques pédagogiques
et éducatives



Objectifs

Permettre aux élèves de mieux se connaître, réfléchir à leurs besoins et s'engager dans leur démarche d'orientation scolaire ou professionnelle.

Des services d'information et d'orientation sont offerts aux élèves de la 5^e année du primaire jusqu'à la fin du secondaire:

- Les contenus en orientation scolaire et professionnelle (COSP) sont des activités animées en classe par les enseignants et offertes à tous les groupes, de la 5^e année du primaire au 5^e secondaire;
- Les conseillers académiques (*Academic advisors*) guident et transmettent l'information scolaire à tous les groupes réguliers, de 3^e à 5^e secondaire. Par exemple, les choix de programmes et de cours ainsi que l'admission au Cégep, à la formation professionnelle et à la formation générale aux adultes. Ils rencontrent également certains élèves à besoins particuliers de 1^{re} et 2^e secondaire pour les parcours axés sur l'emploi (FPT-FMS);
- Les conseillers d'orientation offrent du counseling de groupe aux groupes-ressources de 4^e et 5^e secondaire, c'est-à-dire ceux ayant des difficultés au niveau académiques et socioémotionnels. Ces ateliers dynamiques sont réalisés en collaboration avec les enseignants et aident les élèves à explorer des cheminements de carrière potentiels qui correspondent à leurs intérêts et leurs aptitudes;
- Des interventions d'orientation sont réalisées individuellement par les conseillers d'orientation auprès des élèves ayant un trouble du spectre de l'autisme ou relevant de la psychopathologie. Pour plus de détails, voir la fiche « Intervention d'orientation».

Description

Transition visée

- Secondaire-cégep
- Secondaire-formation professionnelle
- Secondaire-formation générale aux adultes
- Persévérance scolaire et réussite éducative au secondaire

Population cible

- Jeunes
- Parents
- Intervenants scolaires

Type d'interventions

- Universelle
- Ciblée (sous-groupe)
- Individuelle

Pratiques gagnantes



- Les COSP favorisent le développement de la connaissance de soi en outillant les élèves dans la réflexion sur leurs choix professionnels et scolaires;
- Les élèves à risque de vivre une transition scolaire ou professionnelle plus difficile bénéficient d'intervention variées (universelle, sous-groupe et individuelle);
- Le counseling de groupe amène les élèves à se questionner sur leur avenir professionnel, se bâtir une image globale d'eux-mêmes et à mieux se connaître, ce qui renforce la motivation et l'engagement scolaire.

Ressources essentielles

- Collaborateurs internes : Équipe des services complémentaires, conseillers académiques et enseignants de la Commission scolaire Riverside.

Coordonnées

Commission scolaire Riverside, services complémentaires
Téléphone : (450) 672-4010

Mots clés

Ressources
du milieu

Soutien aux jeunes
en difficulté

Élèves à
besoins particuliers



Objectifs

Soutenir l'élève pendant son passage de l'école secondaire vers la vie active.

Description

La transition de l'école vers la vie active (TÉVA) est une démarche planifiée, coordonnée et concertée d'activités qui vise l'accompagnement du jeune dans l'élaboration et la réalisation de son projet de vie:

- La démarche de transition concerne différentes sphères de vie du jeune. En fonction de ses besoins et de son projet de vie, des actions seront planifiées et réalisées dans l'une ou l'autre des sphères de sa vie, mais pas nécessairement dans toutes les sphères simultanément:
- Les discussions et les décisions touchent les aspects suivants : l'autonomie personnelle, l'éducation et la formation, l'intégration socioprofessionnelle et l'emploi, le réseau social, la participation à la communauté, les loisirs, la résidence et le transport. La démarche se déroule sur 3 ans, précédant la fin du secondaire. Les intervenants scolaires doivent collecter et analyser l'information, planifier et réaliser des interventions ainsi que réviser la démarche.

Transition visée

- Persévérance scolaire et réussite éducative au secondaire
- Secondaire-formation générale aux adultes
- Secondaire-formation professionnelle
- Secondaire-cégep
- Insertion sur le marché du travail

Population cible

- Jeunes
- Parents
- Intervenants scolaires

Type d'interventions

- Universelle
- Ciblée (sous-groupe)
- Individuelle

Pratiques gagnantes



- Favoriser les partenariats entre l'école, la famille et la communauté;
- Faire bénéficier l'ensemble des élèves en adaptation scolaire de la démarche TEVA et cibler les élèves du régulier de façon individuelle;
- S'assurer que des filets de sécurité sont en place lors de la transition vers la vie adulte du jeune, grâce à une démarche;
- Présenter la démarche aux parents des élèves handicapés ou présentant une difficulté d'adaptation ou d'apprentissage (EHDAA) à l'aide d'un salon virtuel TEVA et d'un dépliant, pour s'assurer de leur collaboration;
- Transmettre l'information importante sur les étapes et sous-étapes de la démarche au personnel scolaire des écoles grâce à une procédure mise au point par le centre de services scolaire.

Ressources essentielles

- Collaborateurs internes : Techniciens en éducation spécialisée, enseignants, conseillers d'orientation et d'autres professionnels concernés du Centre de services scolaire des Grandes-Seigneuries;
- Collaborateurs externes : Parent, centres de santé et de services sociaux, les centres de réadaptation, service spécialisé de main-d'œuvre pour personnes handicapées (SDEM-SEMO) et autres partenaires identifiés, selon le besoin des élèves.

Coordonnées

Centre de services scolaire des Grandes-Seigneuries, direction des services éducatifs, secteur de l'adaptation scolaire
Téléphone : 514 380-8899 Adresse courriel : organisationscolaire@cssdgs.gouv.qc.ca
Information : <https://www.cssdgs.gouv.qc.ca/TEVA> ; <https://www.cssdgs.gouv.qc.ca/2021/03/24/salon-virtuel-teva-transition-ecole-vie-active-ou-comment-preparer-sa-vie-apres-lecole/>



Mots clés

Orientation scolaire
et professionnelle

Motivation
et engagement

Élèves de 3^e
à 5^e secondaire



Objectifs

Faciliter le cheminement scolaire et le choix de carrière des élèves du secondaire.

Description

Cette démarche permet aux élèves de réfléchir sur leur avenir professionnel à différents moments:

- 3^e secondaire: une rencontre afin d'aborder la notion des préalables, le dossier scolaire et le parcours scolaire en cohérence avec le choix de cours en mathématiques à faire en 4^e secondaire. Quelques élèves sont rencontrés individuellement par la conseillère d'orientation;
- 4^e secondaire: plusieurs moments pendant l'année servent à sensibiliser les élèves quant à l'impact d'avoir des échecs pendant leur parcours scolaire. Des activités de connaissance de soi et d'orientation sont également planifiées, dont une journée d'orientation au Cégep de Granby. Au moins la moitié des élèves sont rencontrés individuellement par la conseillère d'orientation;
- 5^e secondaire: plusieurs moments pendant l'année servent à transmettre de l'information quant aux inscriptions collégiales. Un atelier sur la transition secondaire-collégial est offert par le Cégep de Saint-Jean-sur-Richelieu; un atelier est animé sur la transition secondaire-formation professionnelle; une journée carrière est prévue au Cégep Édouard-Montpetit. Presque tous les élèves sont rencontrés individuellement par la conseillère d'orientation.

Transition visée

- Secondaire-cégep
- Persévérance scolaire et réussite éducative au secondaire
- Secondaire-formation professionnelle

Population cible

- Jeunes
- Parents
- Intervenants scolaires

Type d'interventions

- Universelle
- Ciblée (sous-groupe)
- Individuelle

Pratiques gagnantes



- Permettre aux jeunes de confirmer ou d'infirmer le choix d'un métier ou d'un programme d'études entre la 3^e et la 5^e secondaire grâce à différentes activités;
- Rencontrer les élèves individuellement et en groupes pour varier les types d'intervention selon le modèle comportemental de réponse à l'intervention (RAI) et ce, dès la 3^e secondaire;
- Déconstruire certains mythes et préjugés entourant les métiers;
- Réaliser un sondage à la suite des activités pour obtenir la rétroaction des élèves;
- Amener les élèves à s'impliquer dans la communauté, ce qui favorise le développement d'une maturité vocationnelle et la persévérance scolaire (activités parascolaires, bénévolat, travail rémunéré d'environ 10 h à 15 h par semaine).

Ressources essentielles

Collaborateurs internes : Conseillère en orientation, orthopédagogue, enseignants et direction de l'École Monseigneur-Euclide-Théberge.

Coordonnées

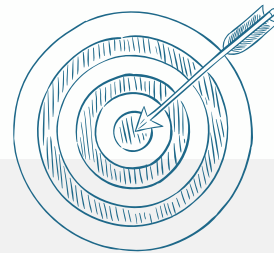
Centre de services scolaire des Hautes-Rivières, école Monseigneur-Euclide-Théberge
Téléphone : (450) 460-4491 Adresse courriel : EsEuclideTheberge@cssdhr.gouv.qc.ca



Mots clés

Orientation scolaire et
professionnelle

Pratiques
de gestion



Objectifs

Favoriser la transition des élèves du secondaire vers la formation professionnelle.

Description

Les conseillers d'orientation de l'école invitent les élèves intéressés et leurs parents à s'inscrire aux portes ouvertes, aux soirées d'exploration et à l'activité *Élève d'un jour* afin de découvrir la formation professionnelle. Des suivis sont réalisés afin de les accompagner dans leur exploration professionnelle. Diverses pratiques permettent aux conseillers d'orientation d'être à l'affût des programmes et des activités reliées à la formation professionnelle, grâce à :

- Des rencontres entre les conseillers d'orientation des écoles, du centre de formation professionnelle et du Centre de services scolaire des Hautes-Rivières;
- Des rencontres annuelles d'information scolaire pour les conseillers d'orientation de l'école secondaire par le centre de formation professionnelle des Centres de services scolaires de Saint-Hyacinthe et Marie-Victorin.

Transition visée

- Secondaire-formation professionnelle

Population cible

- Jeunes
- Parents
- Intervenants scolaires

Type d'interventions

- Universelle
- Ciblée (sous-groupe)
- Individuelle

Pratiques gagnantes



- Rendre autonome le jeune dans ses démarches et informer les parents des différences entre le secondaire et la formation professionnelle;
- Permettre un échange entre l'école et le centre de formation professionnelle lors de la transition de l'élève;
- Permettre aux conseillers d'orientation d'actualiser leurs pratiques et d'en apprendre davantage sur la formation professionnelle afin de bien accompagner les élèves;
- Favoriser la collaboration entre les conseillers d'orientation des différents centres de services scolaires sur le territoire.

Ressources essentielles

- Collaborateurs internes : Conseillers d'orientation et direction d'école, conseillers d'orientation du centre de formation professionnelle et du Centre de services scolaire des Hautes-Rivières.
- Collaborateurs externes : Conseillers d'orientation des centres de formation professionnelle et des Centres de services scolaires Marie-Victorin et de Saint-Hyacinthe.

Coordonnées

Centre de services scolaire des Hautes-Rivières, école Monseigneur-Euclide-Théberge
Téléphone : (450) 460-4491 Adresse courriel : EsEuclideTheberge@cssdhr.gouv.qc.ca



Mots clés

Orientation scolaire et professionnelle

Élèves de 5^e secondaire



Objectifs

Faire découvrir aux élèves de 5^e secondaire les possibilités d'études postsecondaires dans les établissements de la région.

Description

Les cégeps ainsi que les centres de formation professionnelle de la région sont invités à venir présenter leurs programmes et leurs services à l'aide de kiosques. Une préparation est offerte aux élèves afin qu'ils puissent cibler les institutions qui les intéressent et les questions à poser afin de favoriser l'échange lors de l'activité.

Transition visée

- Secondaire-formation professionnelle
- Secondaire-formation générale aux adultes
- Secondaire-Cégep

Population cible

- Jeunes
- Parents
- Intervenants scolaires

Type d'interventions

- Universelle
- Ciblée (sous-groupe)
- Individuelle

Pratiques gagnantes

- Permettre à l'élève d'avoir un contact avec les cégeps et les centres de formation professionnelle sans devoir se déplacer;
- Permettre à l'élève de valider son choix de carrière;
- Voir les perspectives d'emploi offertes dans la région.



Ressources essentielles

- Collaborateurs internes: Direction d'école, conseillers d'orientation, enseignants de 5^e secondaire et d'adaptation scolaire de l'École secondaire Fernand-Lefebvre.
- Collaborateurs externes: Représentants des cégeps et des centres de formation professionnelle.

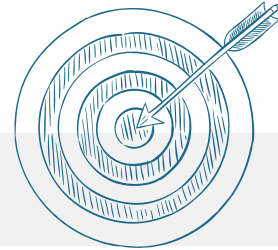
Coordonnées

École secondaire Fernand-Lefebvre
Téléphone : (450) 742-5901 Adresse courriel : secr.esfl@cs-soreltracy.qc.ca

Mots clés

Orientation scolaire
et professionnelle

Élèves de 4^e
et 5^e secondaire



Objectifs

Faire découvrir l'univers collégial ainsi que les programmes d'études universitaires et les programmes de la formation professionnelle.

Description

Deux fois par an, des portes ouvertes présentent les programmes d'études, les activités et les services offerts par les cégeps, les centres de formation professionnelle et les universités. En 2021, 1 700 élèves de 4^e et 5^e secondaire de la région ont été accueillis lors de cette journée. L'activité se déroule en deux temps:

- Les élèves du secondaire s'inscrivent et assistent à des ateliers sur les programmes d'études qui les intéressent (formation professionnelle, cégeps, universités);
- Un salon des exposants se déroule en parallèle, permettant aux élèves de poser des questions sur leur orientation scolaire et professionnelle aux représentants des cégeps, des centres de formation professionnelle et des universités présents.

Transition visée

- Secondaire-cégep
- Secondaire-formation professionnelle

Population cible

- Jeunes
- Parents
- Intervenants scolaires

Type d'interventions

- Universelle
- Ciblée (sous-groupe)
- Individuelle

Pratiques gagnantes



- Rassembler les cégeps, les centres de formation professionnelle et les universités et leur permettre d'offrir des ateliers;
- Rencontrer les conseillers d'orientation des écoles secondaires en prévision de la journée;
- Offrir aux élèves du secondaire l'occasion de visiter le cégep et de s'informer sur différents programmes d'études, tout en étant accompagnés par leurs enseignantes et enseignants;
- Offrir une journée d'orientation et de carrières organisée par le centre de services scolaire, dans le cadre d'une sortie scolaire.

Ressources essentielles

- Collaborateurs internes : Direction des affaires étudiantes et des services à la communauté, Fondation du cégep, direction des études, direction des ressources humaines (bénévolat) du Cégep de Granby.
- Collaborateurs externes : Les centres de services scolaires du Val-des-Cerfs et des Hautes-Rivières, conseillers d'orientation, enseignants et intervenants (TES), chauffeurs d'autobus.

Coordonnées

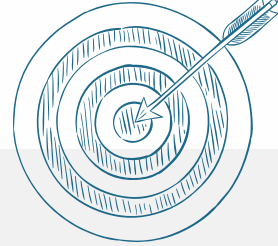
Cégep de Granby
Téléphone : 450 372-6614 Adresse courriel : po@cegepgranby.qc.ca



RENCONTRE DES PARENTS ET FORMATION PROFESSIONNELLE

Mots clés

Encadrement
parental et valorisation
de l'éducation



Objectifs

Faire connaître la formation professionnelle aux élèves de 4^e et 5^e secondaire et à leurs parents lors d'une démarche d'orientation.

Description

Lors de la rencontre des parents à l'école secondaire, le centre de formation professionnelle vient présenter à l'aide de kiosques, les programmes d'études professionnelles (DEP) afin d'informer les élèves et leurs parents.

Transition visée

- Secondaire-formation professionnelle
- Secondaire-formation générale aux adultes

Population cible

- Jeunes
- Parents
- Intervenants scolaires

Type d'interventions

- Universelle
- Ciblée (sous-groupe)
- Individuelle

Pratiques gagnantes

- Permettre à l'élève et son parent de s'informer sur les DEP;
- Favoriser les échanges entre l'élève et son parent quant à son orientation scolaire et professionnelle;
- Démystifier, pour les parents, ce qu'est la formation professionnelle.



Ressources essentielles

- Collaborateurs internes: Direction d'école, enseignants de 4^e secondaire et d'adaptation scolaire de l'École secondaire Fernand-Lefebvre.
- Collaborateurs externes: Direction, intervenants de la formation professionnelle.

Coordonnées

École secondaire Fernand-Lefebvre
Téléphone : (450) 742-5901 Adresse courriel : secr.esfl@cs-soreltracy.qc.ca

Mots clés

Soutien aux jeunes
en difficulté

Ressources
du milieu

Élèves de 3^e, 4^e et 5^e
secondaires à besoins
particuliers



Objectifs

Favoriser la transition entre l'école et la vie adulte pour les jeunes ayant des besoins particuliers.

Description

La démarche TEVA est planifiée d'un à trois ans avant la fin anticipée du secondaire pour les élèves admissibles, c'est-à-dire ceux dont le manque d'autonomie ou de support nécessite une telle démarche.

- Les conseillers d'orientation rencontrent les élèves afin d'analyser leurs besoins, leurs objectifs et de discuter de leurs projets de vie. Les parents sont présents afin de supporter la démarche TEVA;
- Une demande de service TEVA est transmise par l'école au Centre intégré de santé et de services sociaux (CISSS) de la Montérégie-Centre. Un intervenant pivot est attiré pour chaque élève;
- Des rencontres entre les intervenants de l'école, les parents et le CISSS de la Montérégie-Centre ont lieu afin de planifier les interventions. L'objectif est de s'assurer qu'un plan d'action et des services (idéalement en anglais) seront en place pour aider l'élève avant la fin de ses études secondaires;
- Pour les élèves qui ne sont pas admissibles à TEVA, des rencontres sont planifiées avec l'organisme SDEM-SEMO Montérégie (Service de formation, d'intégration et de maintien à l'emploi pour personnes handicapées) afin de faciliter la transition et l'intégration vers le marché du travail.

Transition visée

- Secondaire-marché du travail
- Secondaire-formation professionnelle

Population cible

- Jeunes
- Parents
- Intervenants scolaires

Type d'interventions

- Universelle
- Ciblée (sous-groupe)
- Individuelle

Pratiques gagnantes



- Cibler, en priorité, deux écoles secondaires ayant des populations à risque pour la démarche TEVA, par la direction de la Commission scolaire;
- Offrir de la formation sur la TEVA par le CISSS de la Montérégie-Centre;
- Assurer les suivis des élèves ayant des besoins particuliers lors de la transition vers la vie adulte par le CISSS de la Montérégie-Centre;
- Coordonner la démarche TEVA à la commission scolaire par un conseiller d'orientation;
- Prévoir une rencontre annuelle des administrateurs, de la direction et des professeurs de la commission scolaire afin d'aborder la TEVA : protocole, nouveautés et rôles de chacun;
- Assurer la collaboration de l'école, de la famille et de la communauté, pour rassurer autant le jeune ayant des besoins particuliers que les parents lors de la transition vers la vie adulte.

Ressources essentielles

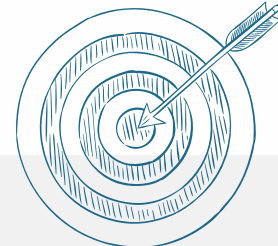
- Collaborateurs internes : enseignants, intervenants, direction, conseillers d'orientation de la Commission scolaire Riverside;
- Collaborateurs externes : Intervenants des centres intégrés de santé et de services sociaux (CISS) de la Montérégie-Centre et Service de formation, d'intégration et de maintien à l'emploi pour personnes handicapées Montérégie (SDEM-SEMO).

Coordonnées

Commission scolaire Riverside, Centennial Regional High School et Saint-Lambert International High school Téléphone : 450 672-4010 Adresse courriel : crhs@rsb.qc.ca; sli@rsb.qc.ca

Mots clés

Encadrement parental
et valorisation
de l'éducation



Objectifs

Faire connaître la formation professionnelle aux élèves de 4^e et 5^e secondaire et à leurs parents dans une démarche d'orientation.

Description

Lors de la rencontre des parents à l'école secondaire, le centre de formation professionnelle vient présenter à l'aide de kiosques, les programmes d'études professionnelles (DEP) afin d'informer les élèves et leurs parents.

Transition visée

- Secondaire-formation professionnelle
- Secondaire-formation générale aux adultes

Population cible

- Jeunes
- Parents
- Intervenants scolaires

Type d'interventions

- Universelle
- Ciblée (sous-groupe)
- Individuelle

Pratiques gagnantes

- Permettre à l'élève et son parent de s'informer sur les DEP;
- Favoriser les échanges entre l'élève et son parent quant à son orientation scolaire et professionnelle;
- Démystifier, pour les parents, ce qu'est la formation professionnelle.



Ressources essentielles

- Collaborateurs internes: Direction d'école, enseignants de 4^e secondaire et d'adaptation scolaire de l'École secondaire Fernand-Lefebvre.
- Collaborateurs externes: Direction, intervenants de la formation professionnelle.

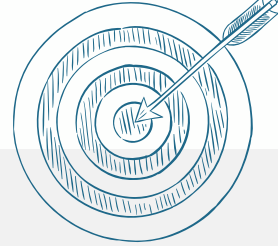
Coordonnées

École secondaire Fernand-Lefebvre
Téléphone : (450) 742-5901 Adresse courriel : secr.esfl@cs-soreltracy.qc.ca

Mots clés

Pratiques
de gestion

Sensibiliser les
intervenants scolaires



Objectifs

Faire connaître la formation professionnelle aux intervenants scolaires, dans une démarche d'amélioration continue.

Description

Dans le cadre des portes ouvertes du centre de formation professionnelle, les intervenants scolaires (techniciens en éducation spécialisée, psychoéducateurs, enseignants) sont invités par la direction du centre de services scolaire à faire une visite afin de démystifier la formation professionnelle grâce à une visite des locaux et des échanges avec le personnel, et ce, afin d'accompagner les jeunes dans leurs choix professionnels et scolaires.

Transition visée

- Secondaire-formation professionnelle

Population cible

- Jeunes
 Parents
 Intervenants scolaires

Type d'interventions

- Universelle
 Ciblée (sous-groupe)
 Individuelle

Pratiques gagnantes

- Permettre aux intervenants scolaires de démystifier ce qu'est la formation professionnelle;
- Permettre aux intervenants scolaires de mieux accompagner les jeunes dans leurs choix professionnels et scolaires;
- Favoriser la collaboration et le travail d'équipe au centre de services scolaire;
- Organiser un événement par le centre de formation professionnelle.



Ressources essentielles

Collaborateur interne: Direction et employés du Centre de services scolaire Sorel-Tracy et du centre de formation professionnelle.

Coordonnées

Centre de services scolaire de Sorel-Tracy
Téléphone : (450) 746-3990