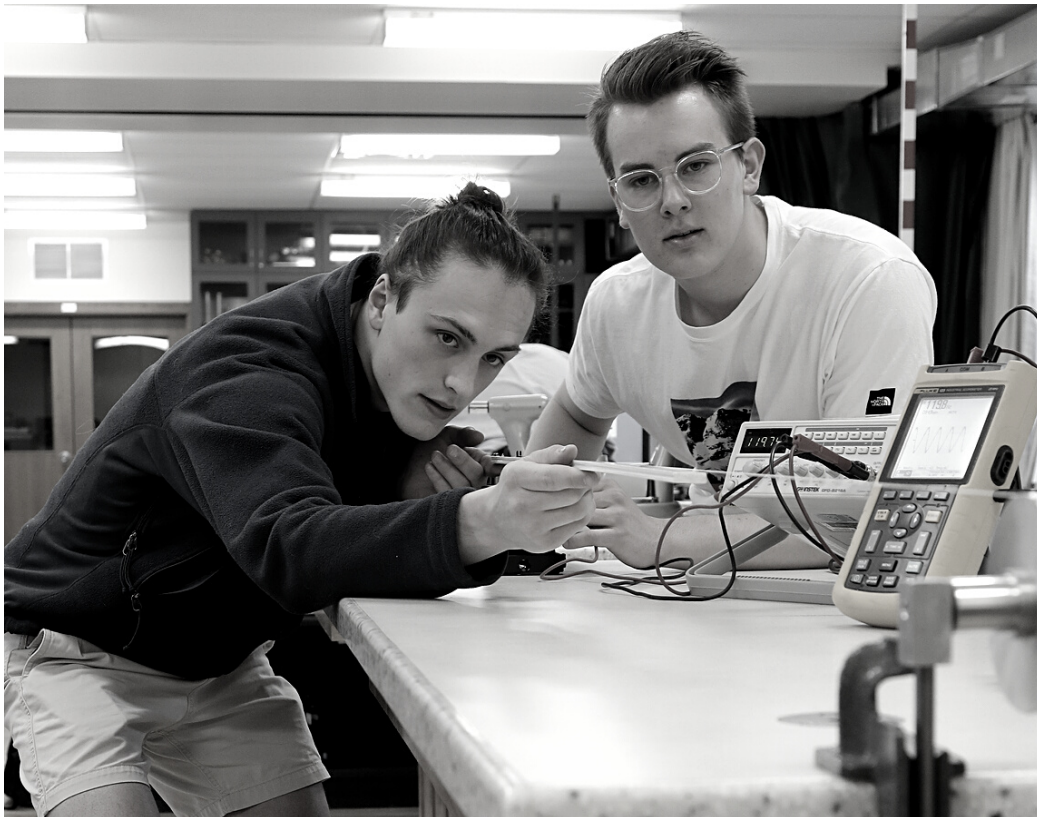


[Cliquez ici pour retourner  
à la liste des transitions](#)

# TRANSITION

---

## MARCHÉ DU TRAVAIL



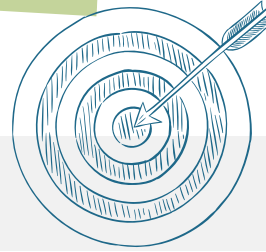
Crédit photo: Cégep Saint-Jean-sur-Richelieu

## Mots clés

Conciliation études-travail

Motivation et engagement

Pratiques pédagogiques et éducatives



## Objectifs

Permettre aux étudiantes et étudiants dans un programme technique du collégial d'acquérir une expérience de travail dans leurs domaines d'études, par le biais d'activités d'apprentissages diversifiées.

## Description

Le Cégep de Granby a reçu des subventions du Ministère de l'Enseignement supérieur pour accroître les apprentissages en milieu de travail (AMT) dans quatre programmes d'études techniques : tourisme, gestion de commerces, génie industriel et génie mécanique. L'intégration des AMT dans les programmes de formation techniques a amené les étudiantes et étudiants à :

- Passer plus de 20% de leurs heures de formation dans différents milieux de travail, grâce à la collaboration d'entreprises et d'organismes de la région;
- Développer des aptitudes de résolutions de problèmes, d'entrepreneuriat et de communication;
- Profiter d'une formation plus pratique, leur permettant de mieux comprendre les exigences et les besoins du marché du travail dans leurs domaines;
- Sortir de leur zone de confort, en faisant des expériences concrètes qui ont de l'impact sur leur choix de carrière;
- Se projeter dans l'action et faire des liens directs entre la théorie et la réalité terrain;
- Développer leur réseau professionnel et entretenir des contacts avec des employeurs potentiels.

## Transition visée

- Cégep-marché du travail
- Cégep-université

## Population cible

- Jeunes
- Parents
- Intervenants scolaires

## Type d'interventions

- Universelle
- Ciblée (sous-groupe)
- Individuelle

## Pratiques gagnantes



- Présenter des demandes de subvention au Ministère de l'Enseignement supérieur permettant d'offrir une allocation départementale récurrente aux professeurs, par une conseillère pédagogique appuyée d'enseignants de chacun des programmes d'études;
- S'assurer de la taille restreinte des groupes pour expérimenter les apprentissages en milieu de travail (AMT) et visiter les différentes entreprises de la région;
- Susciter l'émergence d'approches pédagogiques innovantes pour répondre aux besoins du marché du travail;
- Établir des partenariats avec des entreprises et des organismes régionaux;
- S'assurer du soutien de la part des professeurs et des entreprises quant à la formule pédagogique des AMT et ses impacts à long terme;
- Rendre la formation technique plus concrète, plus pratique et plus près des exigences et des besoins du marché du travail dans lequel évolueront les étudiantes et étudiants.

## Ressources essentielles

- Collaborateurs internes : Professeurs des départements de tourisme, génie industriel, génie mécanique et gestion de commerces, conseillers pédagogiques et direction des études du Cégep de Granby.
- Collaborateurs externes : Ministère de l'Enseignement supérieur.

## Coordonnées

Cégep de Granby, Carrefour de la réussite éducative

Adresse courriel: [infoprogrammes@cegepgranby.qc.ca](mailto:infoprogrammes@cegepgranby.qc.ca)

Information: <https://cegepgranby.ca/apprentissage-en-milieu-de-travail-amt/>; [https://cegepgranby.ca/wcontent/uploads/2018/06/ic\\_2018\\_fev\\_amt.pdf](https://cegepgranby.ca/wcontent/uploads/2018/06/ic_2018_fev_amt.pdf)

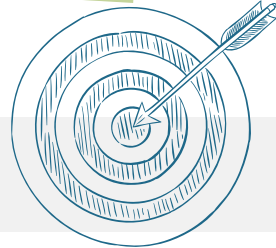


## Mots clés

Conciliation études-  
travail

Motivation et  
engagement

Pratiques pédagogiques  
et éducatives



## Objectifs

Permettre aux étudiantes et étudiants de génie industriel d'acquérir une expérience de travail dans leurs domaines d'études, par le biais d'activités d'apprentissage diversifiées.

L'apprentissage en milieu de travail (AMT) en Technique de génie industriel permet aux étudiantes et étudiants de faire 70 % des activités pédagogiques en classe et 30 % en entreprise. Les cours s'organisent en fonction des projets réels confiés par des milieux de travail industriels. Des visites d'entreprises, des ateliers et des stages sont également prévues. Les principales actions réalisées:

- Les enseignants libérés, grâce à une subvention du Ministère de l'Enseignement supérieur, ont travaillé à renforcer les liens déjà existants avec les entreprises et les organismes de la région en profitant de plusieurs occasions (déjeuners-causeries, réunions de concertation) pour présenter l'AMT et les possibilités de collaboration;
- Les contacts récoltés ont été consolidés dans une banque d'entreprises permettant d'envoyer, à chaque fin de session, un appel de participation aux projets identifiés par les enseignants pour la session suivante;
- Les enseignants ont développé les cours du programme pour qu'ils s'organisent autour des projets confiés par des entreprises et qu'ils soient bien intégrés aux compétences à développer.

## Description

### Transition visée

- Cégep-marché du travail
- Cégep-université

### Population cible

- Jeunes
- Parents
- Intervenants scolaires

### Type d'interventions

- Universelle
- Ciblée (sous-groupe)
- Individuelle

## Pratiques gagnantes



- Améliorer les taux de réussite pour la majorité des cours du programme, depuis l'implantation des apprentissages en milieu de travail dans le programme collégial;
- Permettre aux étudiantes et étudiants de voir la réalité sur le terrain et de profiter d'un enseignement axé sur la réalité du marché du travail;
- Côté des ingénieurs et d'autres diplômés universitaires dans les entreprises, ce qui donne souvent le goût, aux étudiantes et étudiants, de poursuivre leurs études à l'université;
- Permettre aux étudiantes et étudiants de saisir davantage le sens de leurs apprentissages en classe et de comprendre la nature des contraintes liées à un milieu de travail concret.

## Ressources essentielles

- Collaborateurs internes: Enseignants en Technique de génie industriel, conseillère pédagogique, organisation scolaire et direction des études du Cégep de Granby.
- Collaborateurs externes : Parc scientifique Bromont, Commerce Tourisme Granby Région, CLD Brome-Missisquoi, Granby industriel et d'autres partenaires régionaux.

## Coordonnées

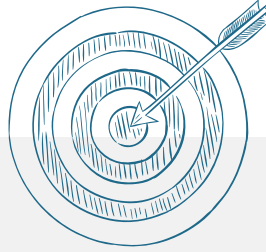
Cégep de Granby, Carrefour de la réussite éducative  
Adresse courriel: [infoprogrammes@cegepgranby.qc.ca](mailto:infoprogrammes@cegepgranby.qc.ca)  
Information: <https://cegepgranby.ca/apprentissage-en-milieu-de-travail-amt/>

## Mots clés

Conciliation études-  
travail

Motivation et  
engagement

Pratiques pédagogiques  
et éducatives



## Objectifs

Permettre aux étudiantes et étudiants de gestion de commerces d'acquérir une expérience de travail dans leurs domaines d'études, par le biais d'activités d'apprentissage diversifiées.

## Description

L'implantation des apprentissages en milieu de travail (AMT) en Gestion de commerces a favorisé un partenariat étendu avec les acteurs de l'industrie et une présence accrue des étudiantes et étudiants en milieu de travail. De 2018 à 2021, 90 entreprises de la région ont accueilli des étudiants. Grâce à cette approche pédagogique, 75 % des apprentissages se font en classe et 25 % en entreprise. Les enseignants ont été libérés, grâce à une subvention du Ministère de l'Enseignement supérieur pour travailler sur les AMT.

- Une banque d'entreprises et d'organismes de différents horizons acceptant d'accueillir des étudiants de Gestion de commerces et leur offrant des projets à réaliser a été compilée;
- Différents projets ont été réalisés, comme un projet de représentation et de recherche commerciale, la création d'un manuel d'accueil et d'intégration auprès des personnes immigrantes, un partenariat avec la Fondation du cégep de Granby et des entreprises locales pour l'organisation de la Foire des vins et un partenariat avec des entreprises pour la création et la commercialisation de produits locaux.

## Transition visée

- Cégep-marché du travail
- Cégep-université

## Population cible

- Jeunes
- Parents
- Intervenants scolaires

## Type d'interventions

- Universelle
- Ciblée (sous-groupe)
- Individuelle

## Pratiques gagnantes



- Vivre concrètement des expériences en milieu de travail grâce à la formule pédagogique des AMT;
- Donner l'occasion, à chaque étudiante et étudiant, de se bâtir un réseau de contacts professionnels pendant les six sessions du programme;
- Réaliser différents mandats d'affaires pour des entreprises, tout en bénéficiant du support et de l'encadrement des professeurs ;
- Améliorer la motivation et l'assiduité scolaire;
- Explorer différents types d'emplois dans plusieurs entreprises, de manière à mieux orienter leur choix de carrière ou de stage, pour contrer l'indécision vocationnelle;
- Établir des partenariats pour bien arrimer les compétences à acquérir dans le cadre des cours aux besoins et aux attentes des entreprises.

## Ressources essentielles

- Collaborateurs internes: Enseignants en Technique de gestion de commerces, conseillère pédagogique, organisation scolaire et direction des études du Cégep de Granby.
- Collaborateurs externes : Chambre de commerce Haute-Yamaska, Commerce Tourisme Granby Région, Granby industriel et d'autres partenaires régionaux.

## Coordonnées

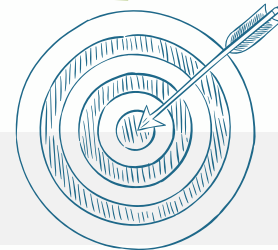
Cégep de Granby, Carrefour de la réussite éducative  
Adresse courriel : [infoprogrammes@cegepgranby.qc.ca](mailto:infoprogrammes@cegepgranby.qc.ca)  
Information : <https://cegepgranby.ca/apprentissage-en-milieu-de-travail-amt/>;  
<https://cegepgranby.ca/2020/04/27/une-biere-de-microbrasserie-au-benefice-de-la-fondation-du-cegep/> <https://cegepgranby.ca/recherche-programme/dec-gestion-de-commernes/saviez-vous-que/>

## Mots clés

Orientation scolaire  
et professionnelle

Conciliation études-  
travail

Pratiques pédagogiques  
et éducatives



## Objectifs

Offrir des expériences d'apprentissages intégrés au travail à des étudiantes et étudiants du collégial dans leurs domaines d'études.

## Description

Le Cégep de Granby a mis sur pied des expériences d'apprentissages intégrés au travail (AIT) pour ses étudiantes et étudiants dans différents programmes d'études grâce à des subventions de l'organisme ECAIT Canada. Ces projets d'AIT s'organisent selon quatre axes : la recherche industrielle et communautaire, les stages de courte durée en milieux de pratique, l'entrepreneuriat et l'apprentissage par le service communautaire. Les projets d'AIT ont l'avantage de :

- Améliorer l'accès aux expériences de travail, tout en éliminant les obstacles à la participation des étudiantes et étudiants;
- Leur permettre de développer de nouvelles habiletés sur le plan professionnel et personnel;
- Rendre plus concrets les apprentissages effectués en classe;
- Explorer différentes avenues professionnelles pour orienter leur choix de carrière et clarifier leur projet vocationnel;
- Établir des partenariats avec des entreprises et des organismes régionaux.

## Transition visée

- Cégep- Marché du travail

## Population cible

- Jeunes  
 Parents  
 Intervenants scolaires

## Type d'interventions

- Universelle  
 Ciblée (sous-groupe)  
 Individuelle

## Pratiques gagnantes



- Présenter des demandes de subvention à ECAIT Canada pour financer des projets d'AIT, par une conseillère pédagogique appuyée d'enseignants de différents programmes d'études ;
- Préparer l'étudiante et l'étudiant à évoluer dans différents milieux de travail pendant son parcours collégial et lors de son intégration sur le marché du travail ;
- Permettre à l'étudiante ou l'étudiant de réfléchir de quelle manière il peut contribuer au marché de l'emploi grâce à ses compétences, ses connaissances et ses qualités ;
- Rendre la formation collégiale plus concrète, plus pratique et plus près des exigences et des besoins du marché du travail dans lequel évolueront les étudiantes et étudiants.

## Ressources essentielles

- Collaborateurs internes: Département de tourisme et direction des études du Cégep de Granby.
- Collaborateurs externes: Zoo de Granby, BaladoDécouverte, partenaires régionaux du marché de l'emploi.

## Coordonnées

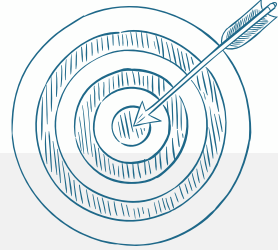
Cégep de Granby  
Téléphone : 450 372-6614 Adresse courriel : [directionetudes@cegepgranby.qc.ca](mailto:directionetudes@cegepgranby.qc.ca) Information :

## Mots clés

Orientation scolaire et professionnelle

Motivation et engagement

Population immigrante



## Objectifs

Bien préparer la personne issue de l'immigration au marché du travail québécois.

## Description

Offrir aux étudiantes et étudiants ayant suivi des cours de francisation, des rencontres de counseling individuel et des ateliers de groupe favorisant leur adaptation au marché du travail en contexte québécois. C'est l'occasion de réaliser une évaluation exhaustive de leur profil, de leurs besoins et de leurs attentes en matière d'intégration socioprofessionnelle, de développer les attitudes et les comportements nécessaires pour trouver et conserver un emploi en contexte québécois, évaluer leurs besoins et les référer à différents organismes.

## Transition visée

Marché du travail

## Population cible

- Jeunes
- Parents
- Intervenants scolaires

## Type d'interventions

- Universelle
- Ciblée (sous-groupe)
- Individuelle

## Pratiques gagnantes



- Assurer l'intégration durable de la population immigrante en emploi ou aux études à la hauteur de ses compétences et de ses aspirations;
- Permettre à la population immigrante de bénéficier d'une relation privilégiée et structurée avec un mentor d'expérience dans son secteur d'activité;
- Outiller et soutenir les participantes et participants à chercher, trouver et intégrer harmonieusement un emploi;
- Maintenir la participante ou le participant en action dans la poursuite de son objectif d'emploi.

## Ressources essentielles

- Collaborateurs internes : Conseillères d'orientation, conseillère en développement professionnel, services de liaisons avec les employeurs d'Espace Carrière.
- Collaborateurs externes : La maison de la famille, les établissements offrant des cours de francisation (Cégep de Saint-Hyacinthe et centre de formation des Maskoutains).

## Coordonnées

Espace Carrière  
Téléphone : 450 771-4500 Adresse courriel : [accueil@espacecarriere.org](mailto:accueil@espacecarriere.org)

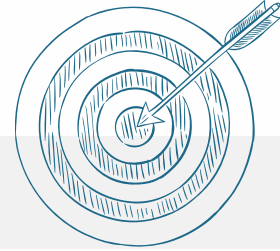


## Mots clés

Motivation  
et engagement

Ressources  
du milieu

Élèves avec un trouble  
du spectre de  
l'autisme (TSA)



## Objectifs

Soutenir le parcours scolaire et professionnel des élèves autistes.

## Description

Des mesures et services d'aide facilitent les transitions postsecondaires des élèves autistes:

- Les élèves autistes des classes d'adaptation sont dirigés vers un métier semi-spécialisé ou vers l'organisme Autismopolis pour assurer leur intégration au marché du travail et développer les habiletés sociales;
- Les élèves autistes plus fort académiquement sont ciblés par l'équipe-école afin d'intégrer graduellement la classe d'adaptation vers la classe ordinaire, de manière à faciliter le passage vers la formation professionnelle ou le collégial;
- Une technicienne en éducation spécialisée rencontre individuellement les élèves autistes et les aide à mettre des moyens en place pour faciliter leur intégration. Par exemple, avec l'autorisation de l'enseignante ou l'enseignant, l'élève assiste au cours virtuellement dans un local de l'école. Par la suite, il une formule alternant les cours en présentiel dans le groupe et en virtuel dans le local sera utilisée. Graduellement, ce dernier intègrera complètement une classe ordinaire.

## Transition visée

- Secondaire-cégep
- Secondaire-formation professionnelle
- Secondaire-marché du travail

## Population cible

- Jeunes
- Parents
- Intervenants scolaires

## Type d'interventions

- Universelle
- Ciblée (sous-groupe)
- Individuelle

## Pratiques gagnantes



- Assurer l'intégration des élèves autistes ciblés vers les classes ordinaires, entre la 3<sup>e</sup> et la 5<sup>e</sup> secondaire, grâce au travail d'une technicienne en éducation spécialisée se consacrant à temps plein à cette tâche;
- Bénéficier de la collaboration avec l'organisme Autismopolis pour l'intégration au marché du travail et le développer des habiletés sociales des élèves autistes.

## Ressources essentielles

- Collaborateurs internes: Technicienne en éducation spécialisée, enseignants et direction de l'École Monseigneur-Euclide-Théberge.
- Collaborateurs externes: Autismopolis.

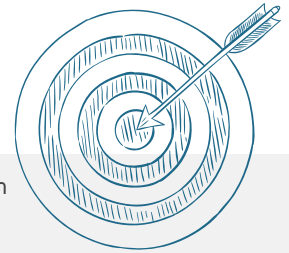
## Coordonnées

Centre de services scolaire des Hautes-Rivières, école Monseigneur-Euclide-Théberge  
Téléphone : (450) 460-4491 Adresse courriel : EsEuclideTheberge@cssidhr.gouv.qc.ca

## Mots clés

Pratiques  
de gestion

Orientation scolaire  
et professionnelle



## Objectifs

Informar les conseillères et conseillers d'orientation sur les nouveautés et les activités en lien avec l'admission des futurs étudiants ou étudiantes au collégial.

## Description

Le cégep met à la disposition des conseillères et conseillers d'orientation des écoles secondaires, différents outils et activités d'information:

- L'*Info-CO* est une infolettre transmise 3 à 4 fois par année, qui aborde différents sujets : les nouveaux programmes, les initiatives pour faciliter la transition secondaire-cégep, les dates importantes, etc. L'*Info-CO* est réalisée par le Service des communications et du recrutement étudiant, en collaboration avec les conseillères et conseillers d'orientation;
- La *Journée CO* est une rencontre d'information annuelle qui permet de transmettre des détails sur les activités et les services offerts au cégep, tels que l'admission, les programmes d'études, les initiatives en réussite éducative et la vie étudiante.

## Transition visée

Secondaire-cégep

## Population cible

- Jeunes
- Parents
- Intervenants scolaires

## Type d'interventions

- Universelle
- Ciblée (sous-groupe)
- Individuelle

## Pratiques gagnantes



- Obtenir une information à jour afin que les conseillères et conseillers d'orientation des écoles secondaires puissent la transmettre aux élèves;
- Favoriser le réseautage et la collaboration interordres grâce à la *Journée des CO*;
- Gérer la liste de contact des conseillères et conseillers d'orientation des écoles secondaires par le Service des communications et du recrutement étudiant du cégep.

## Ressources essentielles

- Collaborateurs internes : Conseillères et conseillers d'orientation, Service des communications et du recrutement étudiant du Cégep Saint-Jean-sur-Richelieu.
- Collaborateurs externes : Conseillères et Conseillers d'orientation des écoles secondaires de la région.

## Coordonnées

Cégep Saint-Jean-sur-Richelieu, Service des communications et du recrutement étudiant  
Téléphone : 450 347-5310 Adresse courriel : [communications@cstjean.qc.ca](mailto:communications@cstjean.qc.ca)  
Information : <https://www.cstjean.qc.ca/futurs-etudiants/conseillers-dorientation/journee-des-co>

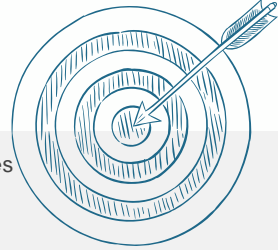


## Mots clés

Pratiques pédagogiques  
et éducatives

Motivation et  
engagement

Ressources  
du milieu



## Objectifs

Permettre aux étudiantes et étudiants en Soins infirmiers de compléter différentes activités de stage en accueillant, entre autres, des usagers référés par le centre local de services communautaires (CLSC) du Centre intégré de santé et de services sociaux (CISSS) de la Montérégie-Ouest.

## Description

La Clinique-école en santé du Cégep de Valleyfield offre gratuitement différents services aux membres de la communauté régionale qui lui sont référés par les organismes partenaires. La présence de médecins dans la Clinique-école offre aux étudiantes et aux étudiants une formation terrain encore plus collée sur la réalité des cliniques médicales. La clinique a accueilli plus de 1950 visiteurs depuis son ouverture. Il s'agit d'une activité pédagogique porteuse.

Pour découvrir la clinique-école en vidéo : <https://www.youtube.com/watch?v=JxcSkn2rAvE>

## Transition visée

Cégep-marché du travail

## Population cible

- Jeunes
- Parents
- Intervenants scolaires

## Type d'interventions

- Universelle
- Ciblée (sous-groupe)
- Individuelle

## Pratiques gagnantes



- Mettre en œuvre de nouvelles approches pédagogiques se rapprochant des réalités du marché du travail;
- Assurer la présence de médecins offrant des services à la communauté et assurant une pratique médicale qui s'apparente à réalité terrain des cliniques médicales;
- Offrir un milieu de stage complémentaire aux stages en milieux hospitaliers;
- Permettre l'accès à des soins de qualité pour l'ensemble de la communauté régionale.

## Ressources essentielles

- Collaborateurs internes: Département de soins infirmiers du Cégep de Valleyfield.
- Collaborateurs externes: Centre local de services communautaires (CLSC) du Centre intégré de santé et de services sociaux (CISS) de la Montérégie-Ouest.

## Coordonnées

Cégep de Valleyfield  
Téléphone : 450 377-6043, poste 1 Adresse courriel : [clinique.ecole@colval.qc.ca](mailto:clinique.ecole@colval.qc.ca)  
Information : [clinique.ecole@cegepvalleyfield.ca](mailto:clinique.ecole@cegepvalleyfield.ca)

## Mots clés

Orientation scolaire et professionnelle

Ressources du milieu



## Objectifs

Créer des occasions de transfert d'expérience et de connaissances et un dialogue entre les mentors et les étudiants pour partager des compétences, des tendances de l'industrie touristique et l'offre en tourisme.

## Description

Ce programme consiste à jumeler chaque étudiante ou étudiant en Tourisme à un mentor de l'industrie touristique qui lui fournit généreusement de l'aide, à titre de guide, de conseiller et de modèle, en acceptant de partager son vécu, son expertise et sa vision. Grâce au mentorat, l'étudiante ou étudiant peut, notamment:

- Recevoir des conseils, un avis éclairé, de l'encouragement et du soutien;
- Développer de nouvelles habiletés sur le plan professionnel et personnel;
- Solidifier et rendre plus concrets les apprentissages effectués en classe;
- Explorer différentes avenues professionnelles et cibler ses intérêts, ce qui oriente son choix de carrière et clarifie son projet vocationnel.

Le programme de mentorat s'inscrit dans le cheminement du programme d'études en Techniques de tourisme. Chaque session, un cours porteur inclut les activités de mentorat durant toute la durée des études. Le financement du programme *Échange entre les générations* du Secrétariat à la jeunesse a permis de mettre en œuvre cette initiative à l'automne 2019.

## Transition visée

- Cégep-marché du travail

## Population cible

- Jeunes
- Parents
- Intervenants scolaires

## Type d'interventions

- Universelle
- Ciblée (sous-groupe)
- Individuelle

## Pratiques gagnantes



- Préparer l'étudiante et l'étudiant en Tourisme à évoluer dans différents milieux de travail pendant son parcours collégial et lors de son intégration sur le marché du travail, grâce à la relation créée avec son mentor;
- Aider les étudiantes et étudiants à mieux orienter leur choix de carrière et de stage professionnel grâce à une meilleure connaissance de soi et à l'établissement d'une relation avec un mentor de l'industrie touristique.

## Ressources essentielles

- Collaborateurs internes : Département de tourisme et direction des études du Cégep de Granby.
- Collaborateurs externes : Mentors de l'industrie touristique dans la région.

## Coordonnées

Cégep de Granby  
Téléphone: 450 372-6614 Adresse courriel: [depttour@cegepgranby.qc.ca](mailto:depttour@cegepgranby.qc.ca)  
Information: <https://cegepgranby.ca/mentorat-tourisme/>

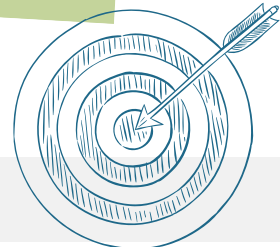


## Mots clés

Ressources  
du milieu

Soutien aux jeunes  
en difficulté

Élèves à  
besoins particuliers



## Objectifs

Soutenir l'élève pendant son passage de l'école secondaire vers la vie active.

## Description

La transition de l'école vers la vie active (TÉVA) est une démarche planifiée, coordonnée et concertée d'activités qui vise l'accompagnement du jeune dans l'élaboration et la réalisation de son projet de vie:

- La démarche de transition concerne différentes sphères de vie du jeune. En fonction de ses besoins et de son projet de vie, des actions seront planifiées et réalisées dans l'une ou l'autre des sphères de sa vie, mais pas nécessairement dans toutes les sphères simultanément:
- Les discussions et les décisions touchent les aspects suivants : l'autonomie personnelle, l'éducation et la formation, l'intégration socioprofessionnelle et l'emploi, le réseau social, la participation à la communauté, les loisirs, la résidence et le transport. La démarche se déroule sur 3 ans, précédant la fin du secondaire. Les intervenants scolaires doivent collecter et analyser l'information, planifier et réaliser des interventions ainsi que réviser la démarche.

## Transition visée

- Persévérance scolaire et réussite éducative au secondaire
- Secondaire-formation générale aux adultes
- Secondaire-formation professionnelle
- Secondaire-cégep
- Insertion sur le marché du travail

## Population cible

- Jeunes
- Parents
- Intervenants scolaires

## Type d'interventions

- Universelle
- Ciblée (sous-groupe)
- Individuelle

## Pratiques gagnantes



- Favoriser les partenariats entre l'école, la famille et la communauté;
- Faire bénéficier l'ensemble des élèves en adaptation scolaire de la démarche TEVA et cibler les élèves du régulier de façon individuelle;
- S'assurer que des filets de sécurité sont en place lors de la transition vers la vie adulte du jeune, grâce à une démarche;
- Présenter la démarche aux parents des élèves handicapés ou présentant une difficulté d'adaptation ou d'apprentissage (EHDAA) à l'aide d'un salon virtuel TEVA et d'un dépliant, pour s'assurer de leur collaboration;
- Transmettre l'information importante sur les étapes et sous-étapes de la démarche au personnel scolaire des écoles grâce à une procédure mise au point par le centre de services scolaire.

## Ressources essentielles

- Collaborateurs internes : Techniciens en éducation spécialisée, enseignants, conseillers d'orientation et d'autres professionnels concernés du Centre de services scolaire des Grandes-Seigneuries;
- Collaborateurs externes : Parent, centres de santé et de services sociaux, les centres de réadaptation, service spécialisé de main-d'œuvre pour personnes handicapées (SDEM-SEMO) et autres partenaires identifiés, selon le besoin des élèves.

## Coordonnées

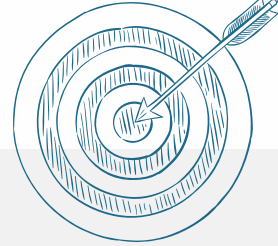
Centre de services scolaire des Grandes-Seigneuries, direction des services éducatifs, secteur de l'adaptation scolaire  
Téléphone : 514 380-8899 Adresse courriel : [organisationscolaire@cssdgs.gouv.qc.ca](mailto:organisationscolaire@cssdgs.gouv.qc.ca)  
Information : <https://www.cssdgs.gouv.qc.ca/TEVA> ; <https://www.cssdgs.gouv.qc.ca/2021/03/24/salon-virtuel-teva-transition-ecole-vie-active-ou-comment-preparer-sa-vie-apres-lecole/>

## Mots clés

Ressources  
du milieu

Intégration des personnes  
immigrantes

Concertation  
régionale



## Objectifs

Offrir des services de proximité et d'intégration en emploi aux personnes immigrantes de la Rive-Sud de Montréal.

## Description

Ce centre, un projet en développement, se veut un guichet unique pour les personnes immigrantes et les employeurs de la Rive-Sud. Il vise à offrir des services de proximité et d'intégration sur le territoire de l'agglomération de Longueuil aux personnes immigrantes et aux organisations disposées à leur offrir un emploi. Le Centra permettra de faciliter l'arrimage entre les entreprises locales et les personnes immigrantes, notamment en ce qui a trait à la reconnaissance des compétences, à la formation et au processus de recrutement de talents issus de l'immigration.

## Transition visée

- Cégep-université
- Retour aux études-université
- Université-marché du travail

## Population cible

- Jeunes
- Parents
- Intervenants scolaires

## Type d'interventions

- Universelle
- Ciblée (sous-groupe)
- Individuelle

## Pratiques gagnantes

- Favoriser la collaboration entre les partenaires du milieu, les organismes communautaires et scolaires;
- Assurer une concertation régionale d'envergure avec huit partenaires de la Montérégie;
- Permettre au milieu de prendre en charge les enjeux liés à l'intégration des personnes immigrantes en emploi et au recrutement des talents issus de l'immigration.



## Ressources essentielles

Collaborateurs : Alliance Carrière Travail, Carrefour le Moutier, la Chambre de commerce et d'industrie de la Rive-Sud, Université de Sherbrooke - Campus Longueuil, Développement économique de l'agglomération de Longueuil, le Cégep Édouard-Montpetit, le Collège Champlain et le Centre de services scolaire Marie-Victorin.

## Coordonnées

Université de Sherbrooke, campus Longueuil  
Téléphone : (450) 463-1835 Adresse courriel : [campus.longueuil@USherbrooke.ca](mailto:campus.longueuil@USherbrooke.ca)  
Information : <https://cdeacf.ca/actualite/2022/06/14/creation-dun-projet-pilote-centre-dintegration-personnes>